

توجه دقیق و کافی به لیتولوژی و گسترش کانسار مورد نظر در نقشه استفاده مطلوب از منابع (مالی، تجهیزات و ماشین آلات، نیروی انسانی،...) بکارگیری فنون و روش های نوین در تهیه نقشه هر موضوع دیگر تأثیرگذار بر بهبود کیفی و روند تهیه نقشه تبصره ۱: پذیرش مسئولیت های فوق توسط مسئول تهیه نقشه، رافع مسئولیت های مقام مافوق وی و دارنده پروانه عملیات معدنی نخواهد بود .

تبصره ۲: در صورتیکه برداشت صحرائی توسط نقشه بردار و مسئول تهیه نقشه زمین شناسی همزمان انجام شود نقشه بردار و مسئول تهیه نقشه هر کدام مسئول صحت و دقت عملیات مربوط به خود می باشند .

۵- اختیارات

مسئول تهیه نقشه برای اجرای مسئولیت های خود، در چهارچوب دستورالعمل ها، مقررات، استانداردها، ضوابط فنی و حرفه ای و مقررات مؤسسه متبوع دارای اختیار کامل است. چنانچه مقام مافوق وی یا دارنده پروانه عملیات معدنی بر کاهش اختیارات او اصرار ورزد یا دستوری برخلاف مقررات و ضوابط فنی و حرفه ای صادر کند، مسئول تهیه نقشه می تواند ابتدا کتباً به وی متذکر شده و در صورت عدم توجه، مراتب را به سازمان صنعت، معدن و تجارت و سازمان نظام مهندسی معدن استان کتباً گزارش کند. در این صورت آن بخش از مسئولیت وی که بر اثر کاهش اختیارات یا صدور دستور مغایر با مقررات، قابل اجرا نبوده، از عهده وی ساقط خواهد شد.

۶- شرح وظایف

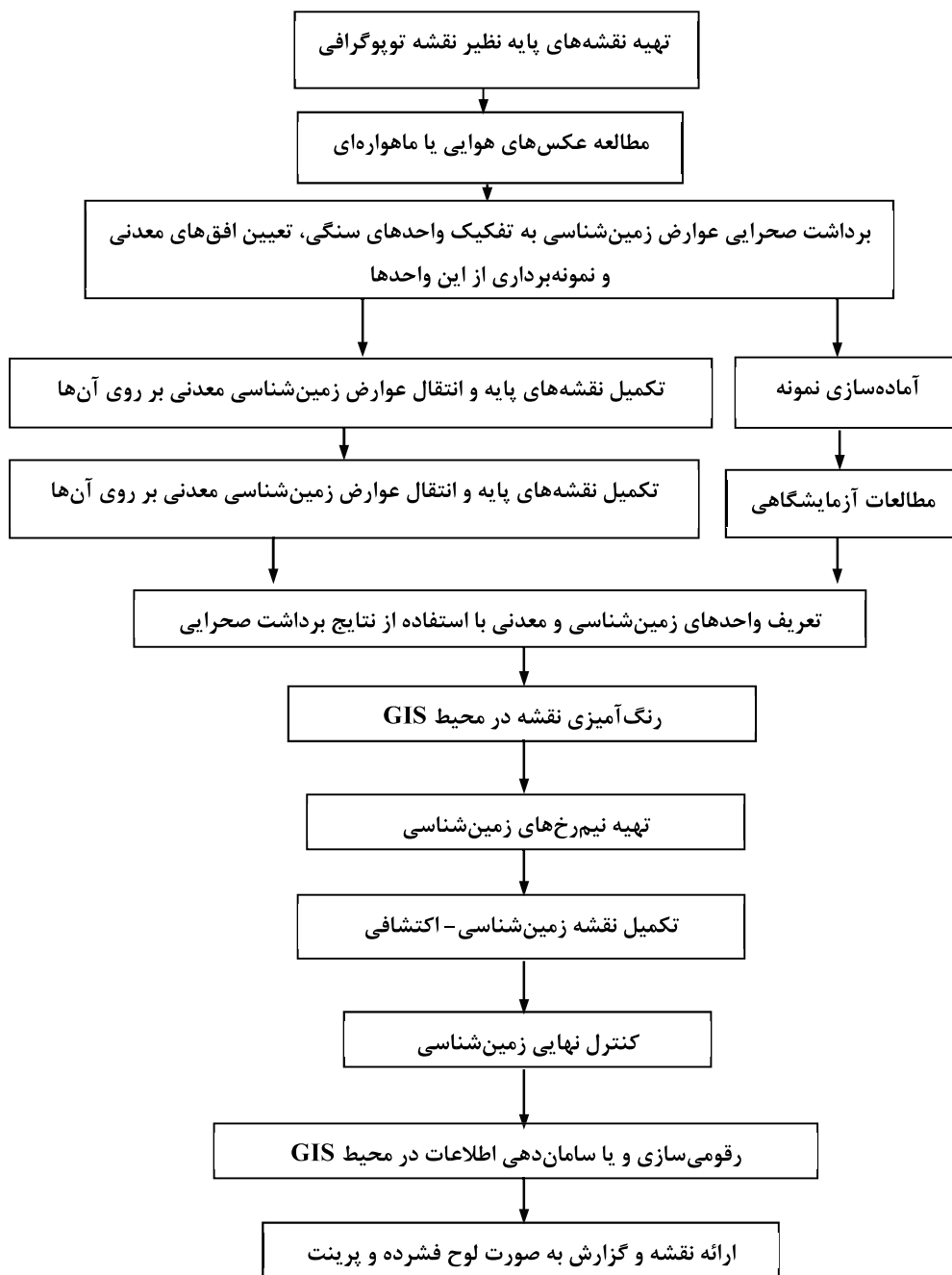
اهم وظایف مسئول تهیه نقشه زمین شناسی شامل موارد زیر است :

درخواست ارائه مدارک، نقشه ها و اطلاعات مورد نیاز از کارفرما و حصول اطمینان از کامل بودن آنها

تعیین نقاط اکتشافی روی عکس های هوایی و ماهواره ای و حصول اطمینان از قرار گرفتن آنها در داخل محدوده اخذ اطلاعات

رقومی همراه با نقشه های توپوگرافی تأیید شده محدوده مورد نظر جهت تهیه نقشه

رعایت ضوابط تهیه نقشه طبق نمودار زیر:



زمین شناسی از کارفرما یا نقشه بردار ذیصلاح کارفرما بررسی، تطبیق و تأیید نقشه ها، مدارک و اطلاعات ارائه شده پیشنهاد اجرای عملیات تکمیلی در صورت ناقص بودن اطلاعات مورد نیاز

طبقه بندی و تجزیه و تحلیل، مدارک و اطلاعات ارائه شده بر اساس ضوابط و مقررات فنی اصلاح نقشه براساس نظرات کارفرما و دستگاه های مسئول صدور گواهی کشف در صورت لزوم انجام سایر اقداماتی که در حیطه مسئولیت و شرح خدمات قرارداد ضروری باشد

۷- شرایط اشتغال

مسئول تهیه نقشه زمین شناسی توسط دارنده پروانه عملیات معدنی یا شخص حقیقی یا حقوقی جانشین وی، انتخاب و با انعقاد قرارداد پاره وقت مشغول به کار می شود.

طریقه استخدام مسئول تهیه نقشه، طبق یکی از روش های معمول در کشور و یا در قالب قراردادی با مدت یا کار معین است. مدت قرارداد نباید کمتر از مدت پیش بینی شده انجام عملیات در طرح باشد. برنامه زمانی اشتغال مسئول تهیه نقشه برحسب نوع و حجم عملیات طبق طرح تعریف می شود. چگونگی جبران خسارت هر یک از طرفین، چنانچه انجام عملیات طبق برنامه پیش بینی شده و مطابق با مفاد قرارداد، به علت قصور طرف مقابل انجام نشود، در قرارداد قابل تعیین است.

پذیرش کار در چهارچوب صلاحیت فنی و ظرفیت اشتغال دارنده پروانه اشتغال است. لذا دارنده پروانه اشتغال مکلف است قبل از پذیرش کار یا انعقاد قرارداد، از سازمان استانی که عضو آن است استعلام و گواهی تأیید صلاحیت و ظرفیت اشتغال باقی مانده خود را به کارفرما ارائه نماید. تصویر پروانه اشتغال و گواهی سازمان نظام مهندسی معدن استان جزو مدارک اشتغال به کار مسئول تهیه نقشه زمین شناسی است و به قرارداد پیوست می شود.

چنانچه دارنده پروانه اشتغال عضو سازمان استان محل اشتغال نباشد، سازمان نظام مهندسی معدن استان موظف است مراتب را به سازمان استان مربوط گزارش کند. دارنده پروانه اشتغال نیز مکلف است مراتب اشتغال خود به عنوان مسئول تهیه نقشه و اطلاعات محل اشتغال را به سازمان نظام مهندسی معدن استانی که عضو آن است اطلاع دهد تا در پرونده وی درج و از ظرفیت نامبرده کسر گردد.

مسئول تهیه نقشه زمین شناسی می تواند با اعلام و استعفای کتبی، طبق مفاد قرارداد منعقد یا طبق مقررات استخدامی مؤسسه متبوع، از کار کناره گیری کند و همچنین کارفرما می تواند طبق مفاد قرارداد منعقد یا طبق مقررات استخدامی مؤسسه، به خدمات مسئول تهیه نقشه زمین شناسی خاتمه دهد. در این صورت دارنده پروانه عملیات معدنی ملزم به جایگزینی وی با فرد ذیصلاح دیگری خواهد بود. مسئول تهیه نقشه زمین شناسی موظف است کلیه اطلاعاتی را که تا تاریخ انفصال کسب کرده و کلیه مستندات و مدارک را به کارفرما یا فردی که جایگزین وی شده تحویل دهد.

اشتغال هر فرد به عنوان مسئول تهیه نقشه زمین شناسی بطور همزمان، حداکثر برای تهیه دو نقشه، با توجه به ظرفیت اشتغال بلامانع است.

سازمان نظام مهندسی معدن می تواند فرم های لازم برای انعقاد قرارداد با مسئول تهیه نقشه زمین شناسی را تهیه و در اختیار متقاضیان قرار دهد.

۸- حق الزحمه

چنانچه مسئول تهیه نقشه زمین شناسی جزو کارکنان تمام وقت کارفرما نباشد، حداقل حق الزحمه پایه وی بر مبنای تعرفه های [مبنای قیمت گذاری خدمات مهندسی] و با توجه به درجه نقشه زمین شناسی به ترتیب زیر تعیین و طبق [دستورالعمل محاسبه ظرفیت اشتغال باقیمانده] از ظرفیت اشتغال سالانه وی کسر می شود.

برای نقشه درجه ۱	۱۲۰p	[نرخ پایه ارشد ۵p × نفرروز ۲۴]
برای نقشه درجه ۲	۷۵p	[نرخ پایه یک ۳/۷۵p × نفرروز ۲۰]
برای نقشه درجه ۳	۴۰p	[نرخ پایه دو ۲/۵p × نفرروز ۱۶]
برای نقشه درجه ۴	۲۵p	[نرخ پایه سه ۱/۶۵p × نفرروز ۱۶]

در قرارداد فیما بین بر حسب توافق طرفین ضریب منطقه‌ای، حق ماموریت، هزینه‌های سفر و سایر اضافات و فوق العاده‌ها قابل درج است و کسور طبق مقررات جاری کشور تعیین می‌شود.

پرداخت حق الزحمه مسئول تهیه نقشه منوط به ارائه خدمات طبق قرارداد فیما بین است و چنانچه تهیه نقشه زمین شناسی با مفاد قرارداد مطابقت داشته ولی منجر به صدور گواهی کشف نشود قصوری متوجه مسئول تهیه نقشه زمین شناسی نخواهد بود.

تبصره: تعرفه‌های فوق فقط برای محاسبه حق الزحمه شخص کارشناس (و مبنای دریافت کارمزد سازمان استان) است و شامل هزینه‌های انجام عملیات تهیه نقشه زمین شناسی، که طبق دستورالعمل جداگانه می‌باشد، نخواهد بود.

۹- تخلفات

تخلفات حرفه‌ای، انضباطی یا انتظامی مسئول تهیه نقشه زمین شناسی، طبق مفاد آیین نامه اجرایی قانون نظام مهندسی معدن توسط شور ای انتظامی استان بررسی و در مورد آن تصمیم گیری می‌شود. علاوه بر آن دارنده پروانه عملیات معدنی یا جانشین وی می‌تواند در مورد تخلفات احتمالی مسئول تهیه نقشه، مطابق مفاد قرارداد فی ما بین یا مقررات مؤسسه، مشروط بر آنکه قبلاً به وی ابلاغ شده باشد، عمل نموده و در صورت لزوم از وی به مراجع ذیصلاح نیز شکایت نماید.